

**Miejsce  
na naklejkę**

**MGE-P1 1P-082**

**EGZAMIN MATURALNY  
Z GEOGRAFII**

**MAJ  
ROK 2008**

**POZIOM PODSTAWOWY**

**Czas pracy 120 minut**

**Instrukcja dla zdającego**

1. Sprawdź, czy arkusz egzaminacyjny zawiera 17 stron (zadania 1 – 31) oraz barwną mapę. Ewentualny brak zgłoś przewodniczącemu zespołu nadzorującego egzamin.
2. Odpowiedzi zapisz w miejscu na to przeznaczonym przy każdym zadaniu.
3. Pisz czytelnie. Używaj długopisu/pióra tylko z czarnym tuszem/atramentem.
4. Nie używaj korektora, a błędne zapisy wyraźnie przekreśl.
5. Pamiętaj, że zapisy w brudnopisie nie podlegają ocenie.
6. Podczas egzaminu możesz korzystać z linijki, lupy i kalkulatora.
7. Na karcie odpowiedzi wpisz swoją datę urodzenia i PESEL. Nie wpisuj żadnych znaków w części przeznaczonej dla egzaminatora.



Za rozwiązanie  
wszystkich zadań  
można otrzymać  
łącznie  
**50 punktów**

***Życzymy powodzenia!***

**Wypełnia zdający przed  
rozpoczęciem pracy**

--	--	--	--	--	--	--	--	--	--	--	--	--	--	--	--	--	--	--	--

**PESEL ZDAJĄCEGO**

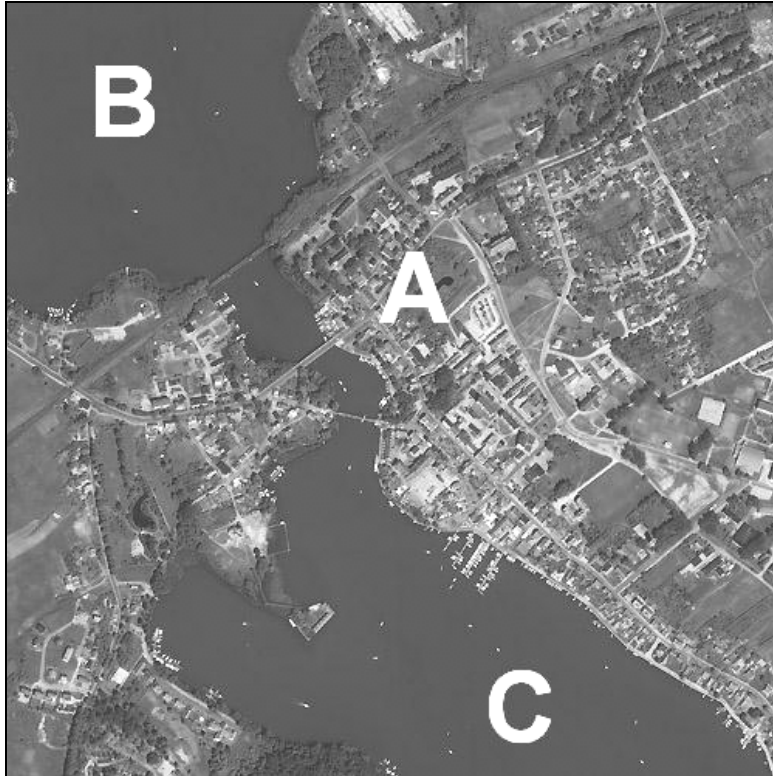
--	--	--

**KOD  
ZDAJĄCEGO**

**Zadania od 1. do 9. wykonaj na podstawie załączonej barwnej mapy przedstawiającej fragment Mazurskiego Parku Krajobrazowego.**

**Zadanie 1. (1 pkt)**

Na fotografii znajduje się fragment terenu przedstawionego na barwnej mapie szczegółowej.



**Odczytaj z mapy i podaj:**

- **nazwę miejscowości oznaczonej na fotografii literą A.**  
A. ....
- **nazwy własne akwenów oznaczonych na fotografii literami B i C.**  
B. ....  
C. ....

**Zadanie 2. (2 pkt)**

**Odszukaj na mapie i wpisz do tabeli nazwy niżej opisanych obiektów geograficznych.**

Opis obiektu	Nazwa obiektu
Miejscowość o współrzędnych geograficznych 53° 49' N, 21° 32' E.	
Rezerwat przyrody położony na południowy zachód od Jeziora Beldany.	
Cieśnina, przez którą przebiega szlak wodny z Jeziora Śniardwy do Mikołajek.	
Obiekty przyrody nieożywionej położone na południowo-zachodnim brzegu Zatoki Łukniańskiej na początku trasy ścieżki dydaktycznej.	

**Zadanie 3. (1 pkt)**

Jeziro Łuknajno połączone jest z Jeziorem Śniardwy wąskim przesmykiem, którego długość na załączonej mapie wynosi 0,9 cm.

**Oblicz i podaj, ile wynosi długość przesmyku w terenie. Zapisz wykonywane obliczenia.**

Miejsce na obliczenia:

Długość przesmyku w terenie .....

**Zadanie 4. (2 pkt)**

**Wymień po dwa walory turystyczne przyrodnicze i pozaprzyrodnicze położenia Mikołajek.**

Walory przyrodnicze:

1. ....
2. ....

Walory pozaprzyrodnicze:

1. ....
2. ....

**Zadanie 5. (2 pkt)**

W Mazurskim Parku Krajobrazowym występują jeziora pochodzenia polodowcowego, w tym Jezioro Mikołajskie i Śniardwy.

**Podaj nazwy typów genetycznych wymienionych jezior.**

Jeziro Mikołajskie: .....

Jeziro Śniardwy: .....

**Zadanie 6. (1 pkt)**

**Na podstawie mapy opisz dwie przyrodnicze różnice między Jeziorem Mikołajskim a Jeziorem Łuknajno.**

1. ....  
.....
2. ....  
.....

Wypełnia egzaminator!	Nr zadania	1.	2.	3.	4.	5.	6.
	Maks. liczba pkt	1	2	1	2	2	1
	Uzyskana liczba pkt						

**Zadanie 7. (1 pkt)**

Jeziro Łuknajno jest jednym z największych w Europie siedlisk łabędzia niemego oraz innych ptaków wodnych i błotnych. W celu umożliwienia obserwacji ptactwa przeprowadzono między innymi szlak rowerowy wzdłuż brzegów jeziora.

**Na podstawie mapy wymień dwa inne obiekty umożliwiające turystom poznawanie walorów przyrodniczych Rezerwatu Biosfery Jezero Łuknajno.**

1. ....
2. ....

**Zadanie 8. (2 pkt)**

**Podaj trzy przykłady działalności gospodarczej człowieka, prowadzonej na obszarze przedstawionym na mapie dzięki występowaniu jezior oraz bogactwu biosfery.**

1. ....  
.....
2. ....  
.....  
.....
3. ....  
.....

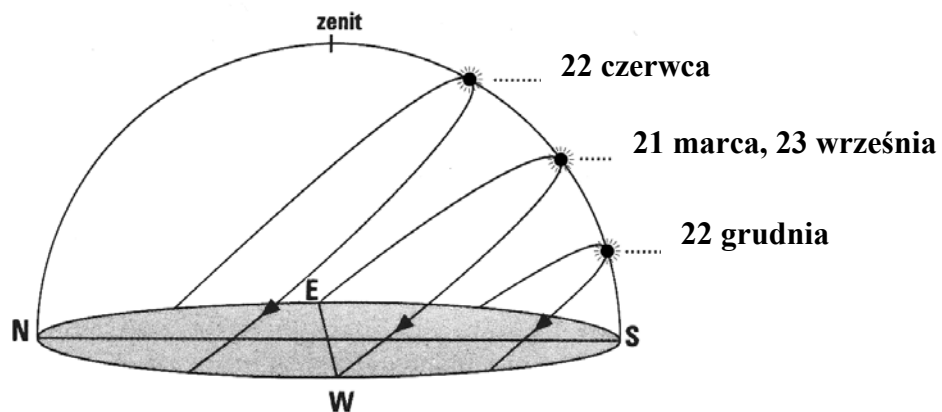
**Zadanie 9. (1 pkt)**

**Zaznacz miejscowość, w której 22 czerwca dzień jest najdłuższy.**

- A. Mikołajki (pole B2)
- B. Nowe Sady (pole A1)
- C. Popielno (pole C4)
- D. Bartlewo (pole A5)

**Zadanie 10. (1 pkt)**

Rysunek przedstawia widomą wędrówkę Słońca w dniach równonocy i przesilen nad horyzontem obserwatora, znajdującego się w umiarkowanych szerokościach geograficznych.

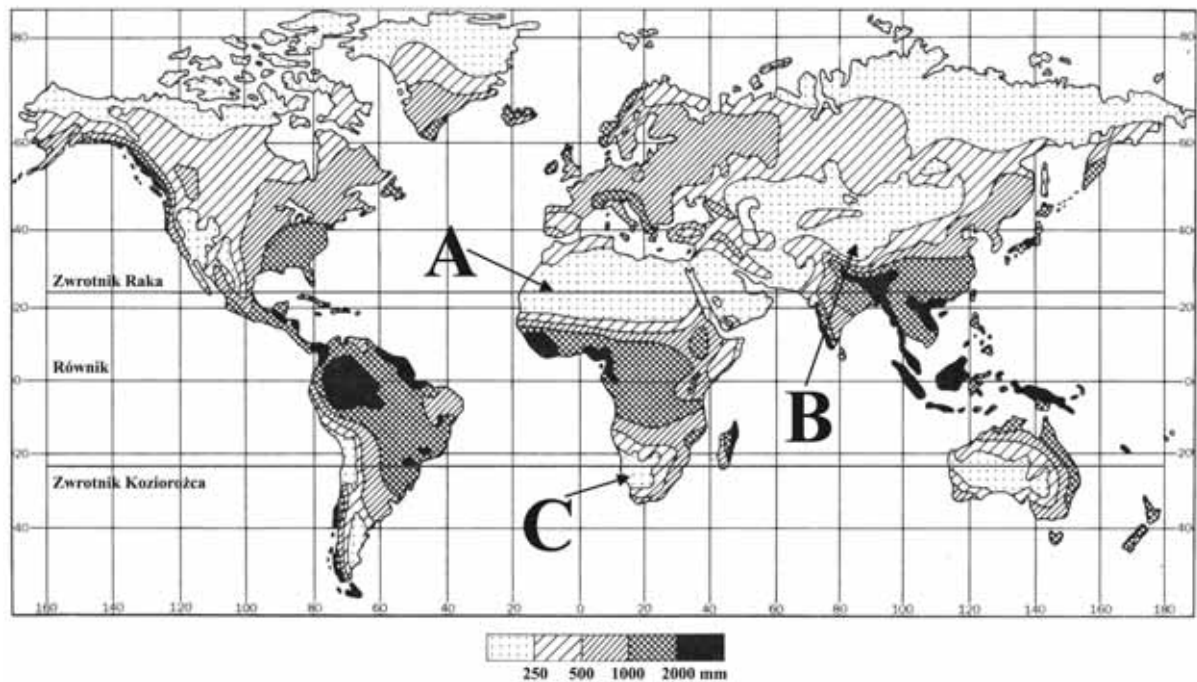


**Wymień dwie konsekwencje ruchu obiegowego Ziemi na szerokości geograficznej, na której znajduje się obserwator.**

1. ....
2. ....

**Zadanie 11. (2 pkt)**

Mapa przedstawia rozkład rocznych sum opadów atmosferycznych na Ziemi.



Przyporządkuj każdemu z obszarów oznaczonych na mapie literami A, B, C po jednym czynnikiem, mającym największy wpływ na wielkość rocznej sumy opadów.

Czynniki:

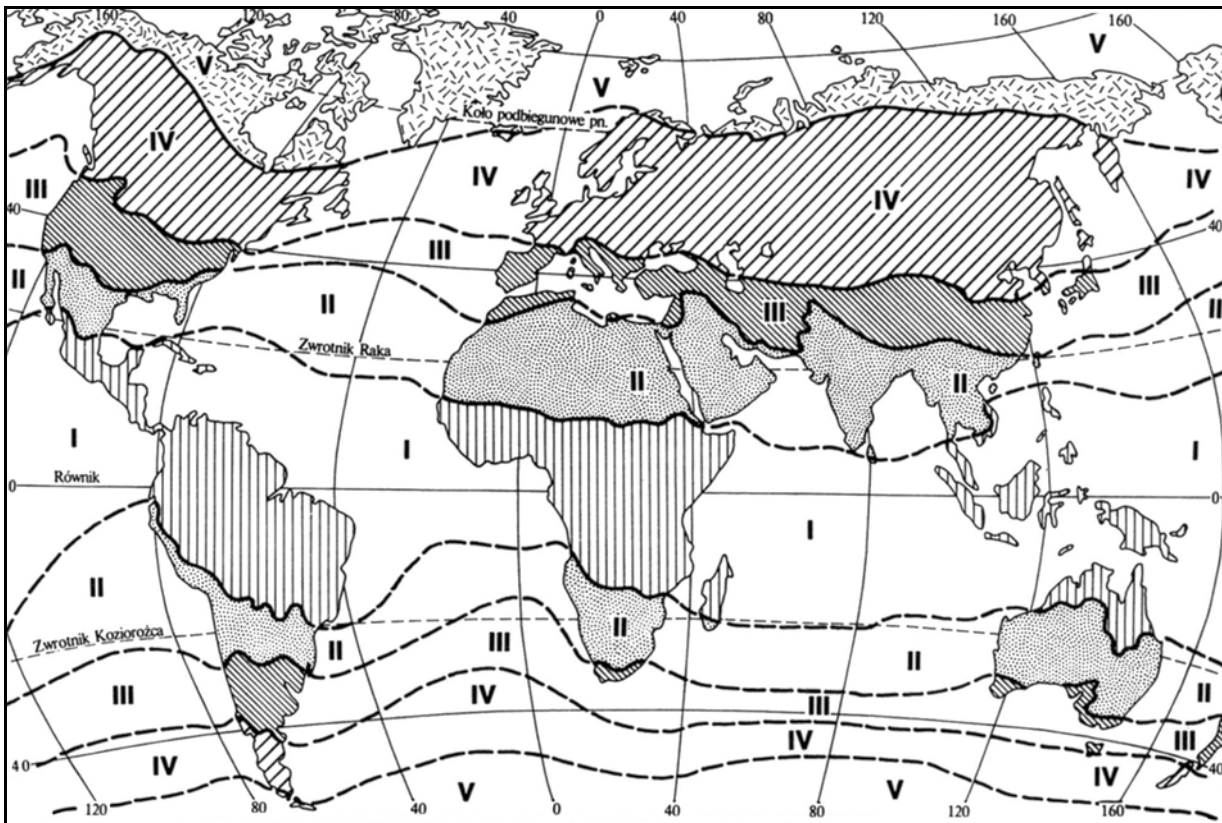
1. Oddziaływanie zimnego prądu morskiego.
2. Oddziaływanie ciepłego prądu morskiego.
3. Położenie w cieniu opadowym wysokich gór.
4. Oddziaływanie stałych wyżów barycznych.

A. .... B. .... C. ....

Wypełnia egzaminator!	Nr zadania	7.	8.	9.	10.	11.
	Maks. liczba pkt	1	2	1	1	2
	Uzyskana liczba pkt					

**Zadanie 12. (1 pkt)**

Mapa przedstawia zasięg stref klimatycznych na Ziemi, które oznaczono cyframi od I do V.



**Podaj nazwę strefy klimatycznej, którą opisano poniżej. Zapisz cyfrę, którą oznaczono tę strefę klimatyczną na mapie.**

Średnia temperatura powietrza w najchłodniejszym miesiącu wynosi od 10°C do 20°C. Opady atmosferyczne są tu zróżnicowane – od najniższych na świecie w suchej odmianie klimatu do bardzo wysokich w odmianie monsunowej. Latem występują w tej strefie najwyższe temperatury powietrza na Ziemi.

Nazwa strefy klimatycznej .....

Numer na mapie .....

**Zadanie 13. (2 pkt)**

Tabela przedstawia dane klimatyczne wybranych stacji meteorologicznych w Polsce.

Nazwa stacji		Miesiące												Rok
		I	II	III	IV	V	VI	VII	VIII	IX	X	XI	XII	
Zielona Góra	T	-1,3	-0,3	3,1	7,7	13,5	16,3	18,1	16,9	13,5	8,4	3,1	0,0	8,2
	O	48	37	42	43	54	67	81	68	57	48	44	47	636
Świnoujście	T	-0,6	-0,1	2,5	6,6	11,4	15,2	17,7	16,7	13,8	8,7	3,9	0,9	8,0
	O	49	35	39	43	47	55	78	76	51	54	46	55	628
Nowy Targ	T	-5,2	-4,7	0,1	5,9	11,7	14,3	15,9	14,7	11,3	6,2	0,6	-3,0	5,6
	O	52	45	45	60	83	111	136	112	72	54	47	47	864
Białystok	T	-4,1	-3,2	0,7	6,7	13,3	16,5	18,4	16,7	12,6	7,0	1,4	-2,4	7,0
	O	30	24	27	37	46	64	80	67	37	37	37	36	522

T – średnia temperatura powietrza w °C

O – opady atmosferyczne w mm

**Z podanych poniżej pięciu cech klimatu wybierz po dwie cechy, którymi Świnoujście i Nowy Targ odróżniają się od pozostałych stacji wymienionych w tabeli.**

Cechy klimatu:

1. łagodna zima i chłodne lato
2. najwyższa roczna suma opadów
3. chłodne lato i mroźna zima
4. najmniejsza roczna amplituda temperatury
5. najniższa roczna suma opadów

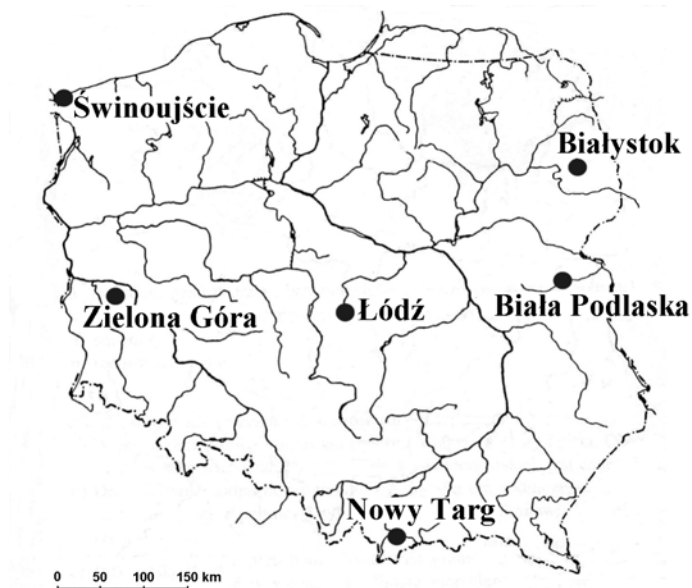
Cechy klimatu Świnoujścia: ....., .....

Cechy klimatu Nowego Targu: ....., .....

Wypełnia egzaminator!	Nr zadania	12.	13.
	Maks. liczba pkt	1	2
	Uzyskana liczba pkt		

**Zadanie 14. (1 pkt)**

Mapa przedstawia rozmieszczenie wybranych miejscowości w Polsce.



**Zaznacz zestawienie miejscowości, których dane klimatyczne potwierdziłyby przejściowość klimatu Polski.**

- A. Zielona Góra, Nowy Targ, Łódź
- B. Biała Podlaska, Białystok, Nowy Targ
- C. Białystok, Łódź, Biała Podlaska
- D. Zielona Góra, Łódź, Biała Podlaska

**Zadanie 15. (2 pkt)**

Uzupełnij tabelę.

Czynnik rzeźbotwórczy	Proces rzeźbotwórczy	Przykład wytworzonej przez czynnik i proces formy rzeźby
	erozja	dolina U-kształtna
wody płynące		delta
	akumulacja	barchan
fale morskie		klif

**Zadanie 16. (1 pkt)**

**Zaznacz poprawną odpowiedź.**

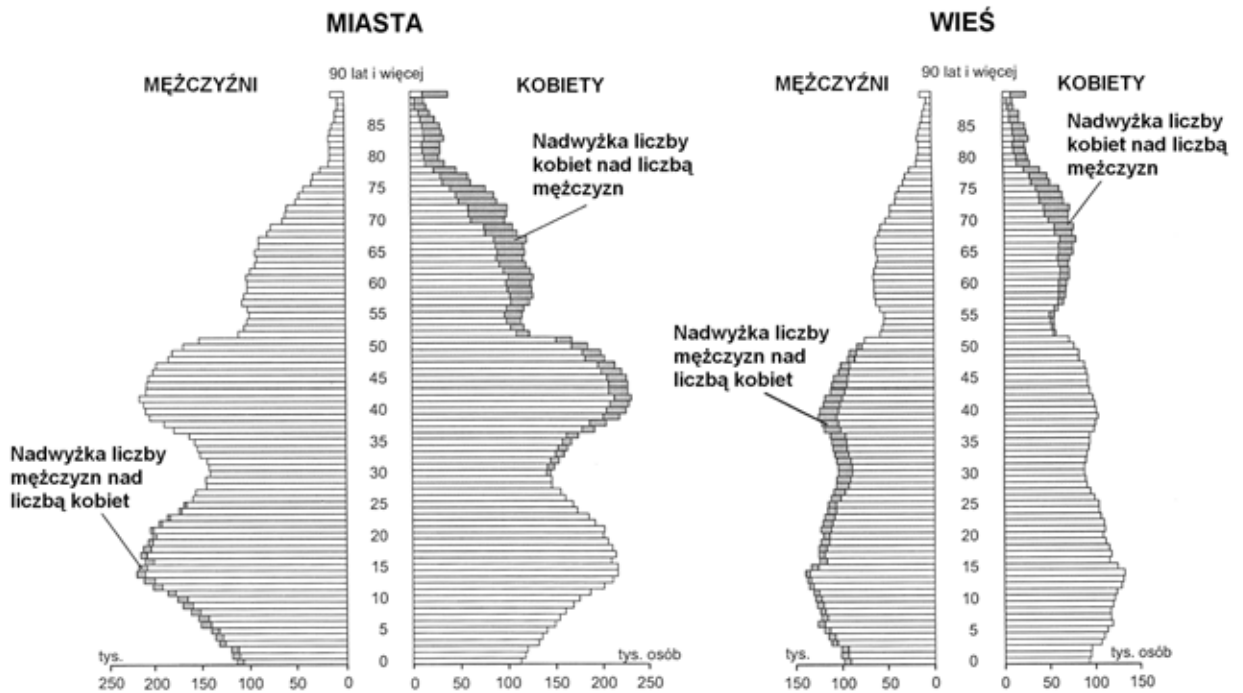
Gлина, less, zlepieniec, żwir powstały w wyniku

- A. wytrącania się z wody związków chemicznych.
- B. oddziaływania wysokiego ciśnienia wewnątrz Ziemi.
- C. nagromadzenia szczątków organicznych.
- D. nagromadzenia produktów wietrzenia skał.



**Zadanie 17. (2 pkt)**

Piramidy przedstawiają strukturę wieku i płci miejskiej i wiejskiej ludności Polski w 2002 roku.



Wykorzystaj rysunki i podaj dwa podobieństwa oraz dwie różnice, charakteryzujące ludność mieszkającą w Polsce w miastach i na wsi.

Podobieństwa:

1. ....
2. ....

Różnice:

1. ....
2. ....

<b>Wypełnia egzaminator!</b>	<b>Nr zadania</b>	<b>14.</b>	<b>15.</b>	<b>16.</b>	<b>17.</b>
	<b>Maks. liczba pkt</b>	<b>1</b>	<b>2</b>	<b>1</b>	<b>2</b>
	<b>Uzyskana liczba pkt</b>				

**Zadanie 18. (2 pkt)**

Wymienione poniżej regiony podziel na dwie grupy A i B.

1. Nizina Gangesu
2. wyspa Honsiu
3. wyspa Jawa
4. region Nadrenii Północnej-Westfalii
5. region północnej Francji

A. Regiony o dużej gęstości zaludnienia, wynikającej ze szczególnie korzystnych warunków przyrodniczych dla rozwoju rolnictwa.

.....

B. Regiony o dużej gęstości zaludnienia, wynikającej ze szczególnie dogodnych warunków dla rozwoju przemysłu.

.....

**Zadanie 19. (2 pkt)**

Poniżej wymieniono dwa okresy i kierunki dużych ruchów migracyjnych ludności.

**Wymień po dwa skutki społeczno-gospodarcze podanych migracji dla regionów odpływu lub napływu ludności.**

A. Przymusowa migracja ludności tubylczej Afryki do Ameryki Południowej i Północnej w okresie XVI-XVIII w.

1. ....
2. ....

B. Migracja ludności z Turcji do Niemiec z przyczyn ekonomicznych w okresie od początku drugiej połowy XX w. do czasów obecnych.

1. ....
2. ....

**Zadanie 20. (1 pkt)**

Tabela przedstawia liczbę ludności w największych miastach Polski w 2000 r. oraz w 2004 r.

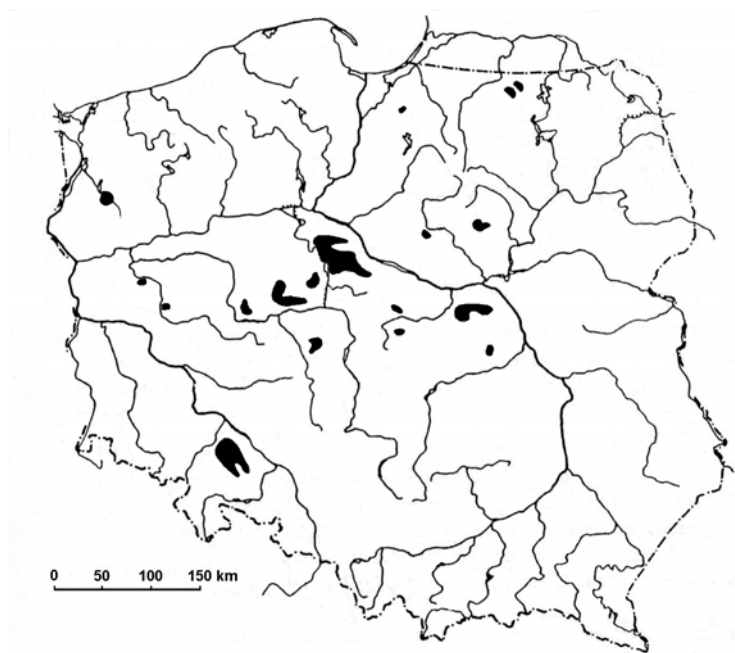
<b>Ludność w tys. w miastach o wielkości 200 000 i więcej mieszkańców w latach</b>	
2000 r.	2004 r.
<b>8 303,5</b>	<b>8 213,8</b>

**Zaznacz dwie główne przyczyny zmian liczby ludności Polski w grupie miast liczących 200 000 i więcej mieszkańców.**

- A. Nadumieralność mężczyzn w wieku produkcyjnym.
- B. Niski lub ujemny przyrost naturalny ludności dużych miast.
- C. Wzrost liczby rozwodów w dużych miastach.
- D. Dodatnie saldo migracji ludności w dużych miastach.
- E. Odpływ zamożniejszej ludności wielkich aglomeracji do stref peryferyjnych miast.

**Zadanie 21. (1 pkt)**

Na mapie Polski zaznaczono główne rejony występowania typu gleby, która wytworzyła się na obszarach zarastających bagien i zanikających jezior.



**Zaznacz nazwę typu gleby, której występowanie przedstawiono na mapie.**

- A. czarne ziemie
- B. czarnoziemny
- C. brunatne
- D. bielice

**Zadanie 22. (2 pkt)**

**Przyporządkuj podanym opisom rośliny uprawne wybrane z wymienionych poniżej.**

ryż, ziemniaki, herbata, pszenica, kawa

- Ważne rejony uprawy tego zboża znajdują się na obszarach Ukrainy i Powołża, Niziny Chińskiej, Niziny La Platy, wschodniej części Wielkich Równin w Ameryce Północnej.

.....

- Ojczyzną tej używki jest Etiopia, ale największe obszary uprawy znajdują się w Ameryce Południowej. Zbiór dokonywany jest ręcznie, uprawa i wstępne przetwarzanie są pracochłonne.

.....

- Posiada niewielkie wymagania glebowo-klimatyczne. Uprawiana jest głównie na półkuli północnej. Jest rośliną żywieniową dla ludności, stanowi też paszę dla trzody chlewnej i surowiec w przemyśle spożywczym.

.....

Wypełnia egzaminator!	Nr zadania	18.	19.	20.	21.	22.
	Maks. liczba pkt	2	2	1	1	2
	Uzyskana liczba pkt					

**Zadanie 23. (2 pkt)**

Tekst odnosi się do gospodarowania ziemią rolniczą w krajach słabo rozwiniętych.

W krajach rozwijających się ogromne obszary ziemi zajmują gospodarstwa należące do wielkich spółek i koncernów krajów wysoko rozwiniętych. Wiele amerykańskich, angielskich towarzystw i banków ma również tysiące hektarów ziemi w krajach Afryki, Azji, Ameryki Łacińskiej, użytkując je jako plantacje trzciny cukrowej, kakaowca, herbaty, drzew kauczukowych. Przedsiębiorstwa są zarządzane przez personel zazwyczaj niepochozący z kraju, w którym są położone. Ze względu na wysoką specjalizację gospodarstwa te mają charakter monokultury.

Na podstawie: J. Falkowski, J. Kostrowicki, *Geografia rolnictwa świata*, 2002 r.

**Wykorzystaj tekst oraz własną wiedzę i podaj trzy konsekwencje, wynikające z lokalizacji gospodarstw należących do wielkich spółek i koncernów na obszarach krajów słabo rozwiniętych.**

1. ....
2. ....
3. ....

**Zadanie 24. (2 pkt)**

Tabela przedstawia produkcję stali surowej w mln ton w wybranych krajach świata w 2005 roku.

Kraj	Produkcja stali w mln ton
Chiny	.....
Indie	38,1
Korea Południowa	47,8
Niemcy	44,5
<b>Świat ogółem</b>	<b>1138,8</b>

- a) Oblicz i wpisz do tabeli wielkość produkcji stali w Chinach w mln ton w 2005 roku wiedząc, że udział tego kraju w produkcji świata wynosił wówczas 31,2%.  
Miejsce na obliczenia:

- b) Wypisz z tabeli dwa kraje, w których hutnictwo stali bazuje na własnym wysokim wydobywaniu rud żelaza i bogatych zasobach tego surowca.

1. ....
2. ....

**Zadanie 25. (2 pkt)**

a) Z podanych trzech typów okręgów przemysłowych zaznacz ten, który charakteryzuje się rozwojem gałęzi i branż przemysłu takich jak: elektrotechniczny, środków transportu, odzieżowy, farmaceutyczny, poligraficzny i perfumeryjno-kosmetyczny.

Typy okręgów przemysłowych:

- A. Transportowy
- B. Miejski
- C. Surowcowy

b) Wyjaśnij, dlaczego w okręgach tego typu rozwinęły się wymienione gałęzie i branże przemysłu.

.....

.....

.....

.....

.....

**Zadanie 26. (2 pkt)**

Zdania odnoszą do przemian, które zaszły w przemyśle Polski od początku lat 90. XX wieku do czasów obecnych.

Wpisz obok każdego zdania literę P, jeśli zdanie jest prawdziwe lub literę F, gdy zdanie jest fałszywe.

Udział zatrudnionych w prywatnym sektorze przemysłu wzrósł. ....

Efektywność wykorzystania surowców w przemyśle zmalała. ....

Liczba zakładów przemysłowych o małej i średniej wielkości wzrosła. ....

Wydajność pracy w przemyśle wzrosła. ....

**Zadanie 27. (1 pkt)**

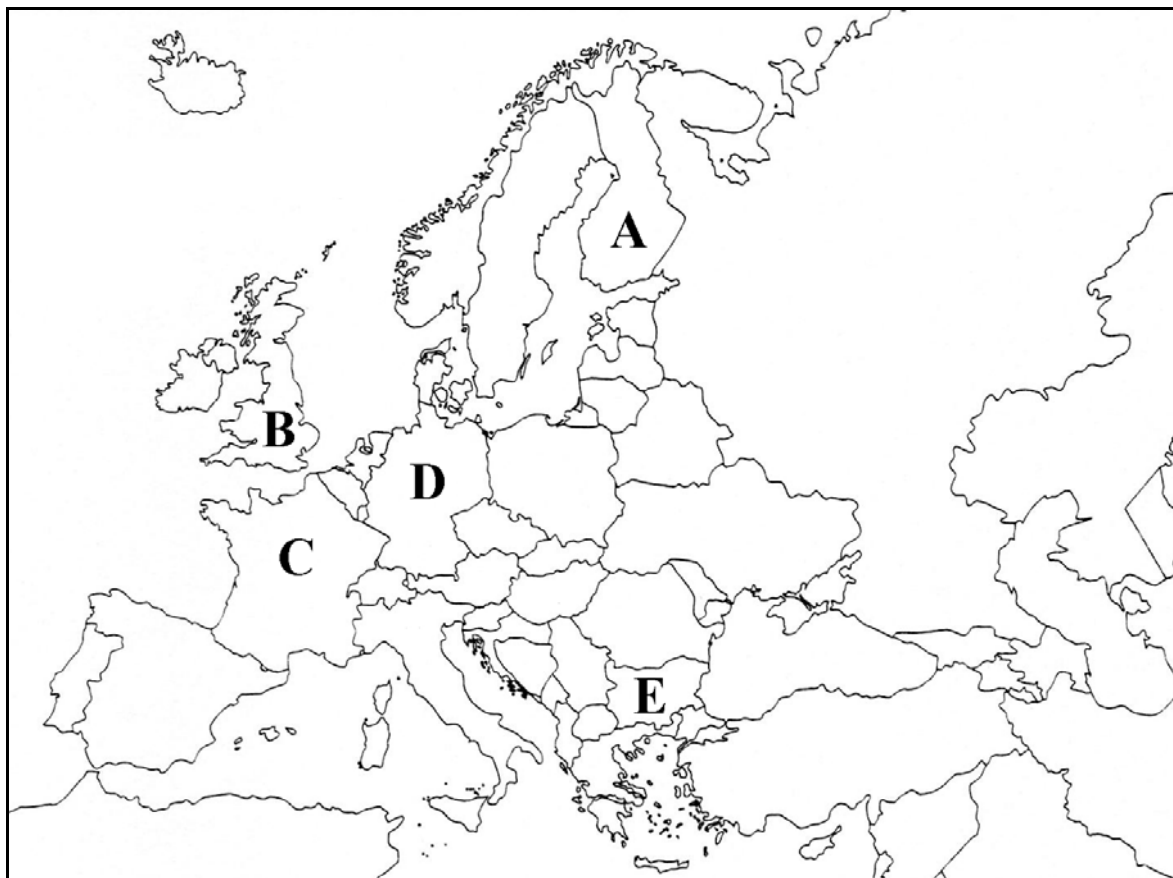
Zaznacz nazwę kraju, w którym stroną współczesnego konfliktu etniczno-politycznego stała się ludność albańska.

- A. Turcja
- B. Serbia
- C. Rosja
- D. Grecja

Wypełnia egzaminator!	Nr zadania	23.	24.	25.	26.	27.
	Maks. liczba pkt	2	2	2	2	1
	Uzyskana liczba pkt					

**Zadanie 28. (2 pkt)**

Na mapie literami od A do E zaznaczono wybrane kraje Unii Europejskiej.



Podział polityczny według stanu na 31.12.2007 r.

Na podstawie opisów rozpoznaj trzy kraje UE spośród pięciu oznaczonych na mapie literami od A do E. Obok każdego z opisów podaj nazwę kraju oraz literę, którą jest on oznaczony na mapie.

- Jeden z dwóch krajów przyjętych do Unii Europejskiej w 2007 roku. Ważną rolę w gospodarce kraju odgrywa turystyka. Większość ludności wyznaje prawosławie.

Kraj ..... Oznaczenie na mapie .....

- Kraj UE o najniższej gęstości zaludnienia, dużej lesistości, wysokim odsetku internautów wśród ludności. Jest eksporterem papieru, produktów przemysłu drzewnego i sprzętu telekomunikacyjnego.

Kraj ..... Oznaczenie na mapie .....

- Kraj o największej powierzchni wśród państw UE, wyróżniający się dobrze rozwiniętym rolnictwem, ważną rolę w jego gospodarce odgrywa turystyka międzynarodowa. Jest to najliczniej odwiedzany przez turystów kraj Europy.

Kraj ..... Oznaczenie na mapie .....

**Zadanie 29. (2 pkt)**

Wpisz do tabeli nazwy krajów, w których działalność człowieka doprowadziła do opisanych przekształceń środowiska. Nazwy krajów wybierz z podanych.

Ukraina, Uzbekistan, Kuwejt, Bangladesz, Mongolia

Opis przekształceń środowiska	Kraj
Część obszaru tego kraju odczuwa do dziś skutki awarii elektrowni atomowej, która miała miejsce w 1986 roku. Obszary dotknięte katastrofą zostały wyłączone z działalności gospodarczej na długi czas.	
Wody przybrzeżne tego kraju, położonego nad zatoką morską, zostały skażone ropą naftową i jej pochodnymi podczas wojny, do której doszło w tym regionie w latach 90. XX w.	
Nierozważne nawadnianie pól bawełny z dorzeczy dwóch rzek doprowadziło do wysychania dużego jeziora i zachwiało gospodarką tego regionu.	

**Zadanie 30. (2 pkt)**

W Stanach Zjednoczonych rozwija się produkcję etanolu – paliwa z kukurydzy, zwanego „zielonym paliwem”. Etanol używany jest jako dodatek do benzyny, jego udział może osiągnąć 80% mieszanki.

**Przedstaw po dwa przykłady korzyści, które mogą wynikać dla środowiska przyrodniczego i gospodarki z produkcji „zielonych paliw” w Stanach Zjednoczonych.**

Korzyści dla środowiska przyrodniczego:

1. ....  
.....
2. ....  
.....

Korzyści dla gospodarki:

1. ....  
.....
2. ....  
.....

Wypełnia egzaminator!	Nr zadania	28.	29.	30.
	Maks. liczba pkt	2	2	2
	Uzyskana liczba pkt			

**Zadanie 31. (2 pkt)**

Na mapie zaznaczono wybrane parki narodowe w Polsce.



Spośród zaznaczonych na mapie parków narodowych Polski wybierz i zapisz po dwa przykłady tych, które charakteryzują się podanymi cechami.

- Osobliwością każdego z parków są formy krasowe, malownicza dolina rzeki, endemiczne gatunki roślin.

Parki: ....., .....

- Do najważniejszych walorów parków należą rozległe obszary podmokłe, bagna i torfowiska, stanowiące siedlisko dla ptactwa wodnego.

Parki: ....., .....

Wypełnia egzaminator!	Nr zadania	31.
	Maks. liczba pkt	2
	Uzyskana liczba pkt	



## **BRUDNOPIS**